

ຫຼັກຖານ ທາງວິທະຍາສາດ
ສຳລັບນະໂຍບາຍ

ການປ່ຽນແປງຄວາມປົກຫຸ້ມທີ່ດິນ ແລະ ການນຳໃຊ້ທີ່ດິນທີ່ເກີດຈາກ ການລົງທຶນໃນຂົງເຂດທີ່ດິນ ເພື່ອເປົ້າໝາຍທາງດ້ານການຄ້າ ຢູ່ ສປປ ລາວ: ໂອກາດໃນການປັບປຸງການຄຸ້ມຄອງໃຫ້ດີຂຶ້ນ

ການປ່ຽນແປງຄວາມປົກຫຸ້ມທີ່ດິນ ແລະ ການນຳໃຊ້ທີ່ດິນ ທີ່ເກີດຈາກການປູກຢາງພາລາແຫ່ງໜຶ່ງ ຢູ່ແຂວງຫຼວງນ້ຳທາ. ພາບຖ່າຍ ໂດຍ ວົງ ນັນທະວົງ, 2009.

ພາກສະເໜີ

ການລົງທຶນໃນຂົງເຂດທີ່ດິນ ເພື່ອເປົ້າໝາຍທາງດ້ານການຄ້າ (ການເຊົ່າ ແລະ ສຳປະທານທີ່ດິນ ຂອງລັດ) ເປັນສາເຫດໜຶ່ງທີ່ເຮັດໃຫ້ມີການປ່ຽນແປງຄວາມປົກຫຸ້ມທີ່ດິນ ແລະ ການນຳໃຊ້ທີ່ດິນ. ໂດຍສະເພາະຢູ່ ສປປ ລາວ, ການເຊົ່າ ແລະ ສຳປະທານທີ່ດິນ ຂອງລັດແມ່ນສາເຫດໜຶ່ງ ທີ່ເຮັດໃຫ້ມີການປ່ຽນແປງຄວາມປົກຫຸ້ມທີ່ດິນ ແລະ ການນຳໃຊ້ທີ່ດິນ ຊຶ່ງຜ່ານມາຍັງບໍ່ມີການສຶກສາຜັນກະທົບຢ່າງຊັດເຈນເທົ່າທີ່ຄວນ, ໂດຍສະເພາະ ແມ່ນແນວທາງການຈັດຕັ້ງປະຕິບັດ ທີ່ພາໃຫ້ເກີດມີການຫັນປ່ຽນທີ່ດິນ ປ່າໄມ້ ແລະ ກະສິກໍາ. ເຖິງແມ່ນວ່າ ການຂະຫຍາຍຕົວທາງເສດຖະກິດ ທີ່ອີງໃສ່ການເຊົ່າ ແລະ ສຳປະທານທີ່ດິນ ຂອງລັດ ແມ່ນບູລິມະສິດໜຶ່ງຂອງລັດ, ມັນອາດຂັດແຍ່ງ ກັບເປົ້າໝາຍໃນດ້ານອື່ນໆເຊັ່ນ: ດ້ານການຄຸ້ມຄອງ ແລະ ອະນຸລັກປ່າໄມ້, ການຄ້າ ປະກັນສະບຽງອາຫານແຫ່ງຊາດ, ການຂະຫຍາຍຕົວທາງດ້ານການຜະລິດກະສິກໍາ ເປັນສິນຄ້າ, ພະລັງງານ ແລະ ການພັດທະນາຊຸມນະບົດ.

ລັດຖະບານ ແຫ່ງ ສປປ ລາວ ມີແຜນງານອັນໃຫຍ່ຫຼວງໃນການອະນຸລັກ ແລະ ຄຸ້ມຄອງປ່າໄມ້ ໂດຍສະເພາະການຄຸ້ມຄອງປ່າໄມ້ໃນເຂດ 3 ປະເພດປ່າ (ປ່າສະຫງວນແຫ່ງຊາດ, ປ່າຜະລິດແຫ່ງຊາດ ແລະ ປ່າປ້ອງກັນແຫ່ງຊາດ). ເພື່ອຄຸ້ມຄອງທີ່ດິນປ່າໄມ້ ຂອງລັດອັນມີຂະໜາດໃຫຍ່ຢ່າງມີປະສິດທິພາບ ໃຫ້ບັນລຸຈຸດປະສົງການຄຸ້ມຄອງທີ່ວາງໄວ້, ພ້ອມທັງຮັບປະກັນການພັດທະນາຊີວິດການເປັນຢູ່ຂອງປະຊາຊົນໃນເຂດຊຸມນະບົດ, ລັດຈຳເປັນຕ້ອງໄດ້ມີລະບົບໃນການເກັບກຳ ແລະ ວິເຄາະຂໍ້ມູນ ທີ່ຊ່ວຍກວດກາ ແລະ ຫຼີກລ່ຽງການປ່ຽນແປງຄວາມປົກຫຸ້ມທີ່ດິນ ແລະ ການນຳໃຊ້ທີ່ດິນທີ່ກ່ຽວຂ້ອງ ກັບປ່າໄມ້. ການສູນເສຍຄວາມປົກຫຸ້ມປ່າໄມ້ທີ່ເນື່ອງມາຈາກການເຊົ່າ ແລະ ສຳປະທານທີ່ດິນ ຂອງລັດ ຍັງສົ່ງຜົນສະທ້ອນຕໍ່ ແຜນງານການຈັດຕັ້ງປະຕິບັດກົດໝາຍປ່າໄມ້, ການຄຸ້ມຄອງ ແລະ ການຄ້າໄມ້ (FLEGT) ລະຫວ່າງລັດຖະບານ ແລະ ສະຫະພາບເອີຣົບ¹ ແລະ ນິຍາມໄມ້ທີ່ມາຈາກເຂດປ່າທີ່ມີການຫັນປ່ຽນທີ່ດິນປ່າໄມ້ເພື່ອການພັດທະນາທີ່ຖືກກົດໝາຍ ແລະ ຄວາມສຳເລັດຂອງແຜນງານ REDD+² ແລະ ຄວາມພະຍາຍາມຂອງລັດ ໃນການຫຼຸດຜ່ອນການປ່ຽນແປງດິນຟ້າອາກາດ. ເປົ້າໝາຍຂອງລັດໃນການຂະຫຍາຍການປູກໄມ້ໃນເຂດປ່າເລື່ອມໂຊມ ແລະ ຫັງເປັນການປະກອບສ່ວນເຂົ້າໃນຄວາມປົກຫຸ້ມປ່າໄມ້ທົ່ວປະເທດ. ໃນນັ້ນ ລວມທັງພື້ນທີ່ປ່າເຫຼົ່າ (ຫຼື “ພື້ນທີ່ນີ້ທ່ານແຮງກາຍເປັນປ່າໄມ້”) ຊຶ່ງເປັນສິ່ງຈຳເປັນເພື່ອຄ້າປະກັນສະບຽງອາຫານ ຂອງປະຊາຊົນຢູ່ໃນເຂດຊຸມນະບົດ. ການຫັນປ່ຽນຈາກພື້ນທີ່ດິນປູກຝັງ ເພື່ອການເຊົ່າ ແລະ ສຳປະທານທີ່ດິນ ຂອງລັດແບບຖາວອນ ເປັນສິ່ງທ້າທາຍຫຼາຍໃນການບັນລຸເປົ້າໝາຍການຄ້າປະກັນສະບຽງອາຫານແຫ່ງຊາດ.

ກ່ອນການອະນຸລັກໂຄງການການເຊົ່າ ແລະ ສຳປະທານທີ່ດິນ ຂອງລັດ, ຜູ້ຕັດສິນບັນຫາຈາກທຸກໆພາກສ່ວນທີ່ມີສ່ວນກ່ຽວຂ້ອງຂອງລັດ ຕ້ອງໄດ້ເຂົ້າໃຈຢ່າງເລິກເຊິ່ງ ກ່ຽວກັບຜົນກະທົບດ້ານສັງຄົມ, ເສດຖະກິດ ແລະ ສິ່ງແວດລ້ອມທີ່ຈະຕາມຫຼັງມາ ແລະ ຄວາມສົມດຸນ ລະຫວ່າງທາງເລືອກບູລິມະສິດ (ຕົວຢ່າງ ສິ່ງໃດທີ່ຈະສູນເສຍ ແລະ ສິ່ງໃດທີ່ຈະໄດ້ຜົນປະໂຫຍດ ແລະ ເພື່ອໃຜ?) ຈາກການປ່ຽນແປງຄວາມປົກຫຸ້ມທີ່ດິນ ແລະ ການນຳໃຊ້ທີ່ດິນ. ຂໍ້ມູນຂ່າວສານການປ່ຽນແປງ ຄວາມປົກຫຸ້ມທີ່ດິນ ແລະ ການນຳໃຊ້ທີ່ດິນທີ່ຫັນເຫດການ ສາມາດນຳໃຊ້ເປັນເຄື່ອງມື ສຳລັບສະໜັບສະໜູນການຕັດສິນບັນຫາສຳລັບ ຜູ້ກຳນົດນະໂຍບາຍ ແລະ ອົງການຈັດຕັ້ງທີ່ມີສ່ວນກ່ຽວຂ້ອງຂອງລັດ ໃນການທຳຄວາມເຂົ້າໃຈຄວາມໝາຍຄວາມສຳຄັນ ແລະ ຜົນກະທົບຕໍ່ກັບທີ່ດິນ ແລະ ປ່າໄມ້ ແລະ ນະໂຍບາຍການລົງທຶນ ແລະ ເພື່ອສະເໜີທາງເລືອກໃນການຫຼຸດຜ່ອນຜົນກະທົບດ້ານລົບຕໍ່ກັບທຳມະຊາດ ແລະ ຊີວິດການເປັນຢູ່ທີ່ດີຂອງປະຊາຊົນ. ໃນປັດຈຸບັນ, ການເຊົ່າ ແລະ ສຳປະທານທີ່ດິນ ຂອງລັດຫຼາຍໂຄງການ ຍັງຢູ່ໃນຂັ້ນຕອນຊອກຄົ້ນ ແລະ ສຶກສາສຳຫຼວດ ສະນັ້ນມັນມີຄວາມຈຳເປັນອັນຮີບດ່ວນ ໃນການສ້າງກົນໄກ ແລະ ມາດຕະການ ອັນເໝາະສົມໃນການປ້ອງກັນການປ່ຽນແປງຄວາມປົກຫຸ້ມທີ່ດິນ ແລະ ການນຳໃຊ້ທີ່ດິນແບບບໍ່ຍືນຍົງ ແລະ ສະໜັບສະໜູນ ການຈັດຕັ້ງປະຕິບັດແຜນແມ່ບົດການຈັດສັນທີ່ດິນແຫ່ງຊາດໃຫ້ສຳເລັດ.

ຜົນໄດ້ຮັບທີ່ສຳຄັນ

- ອີງຕາມຂໍ້ມູນການຂຶ້ນບັນຊີໂຄງການເຊົ່າ ແລະ ສຳປະທານທີ່ດິນ ຂອງລັດ ລະຫວ່າງປີ 2000 ແລະ 2018, ການປ່ຽນແປງຄວາມປົກຫຸ້ມປ່າໄມ້ ແລະ ການນຳໃຊ້ທີ່ດິນທີ່ເກີດຈາກການເຊົ່າ ແລະ ສຳປະທານທີ່ດິນ ຂອງລັດ ກວມເນື້ອທີ່ ຂະໜາດໃຫຍ່ ພໍລິມະສານ (347,508 ຮຕ) ຊຶ່ງໃນນັ້ນກວມເອົາການຫັນປ່ຽນທີ່ດິນ 3 ປະເພດ ໃຫຍ່: i) ປ່າໄມ້ (49%) ii) ພື້ນທີ່ມີທ່າແຮງກາຍເປັນປ່າໄມ້ (33%) ແລະ iii) ທີ່ດິນປູກຝັງ (16%) ລວມທັງໝົດ 339,753 ຮຕ. 17% ຂອງການສູນເສຍຄວາມປົກຫຸ້ມປ່າໄມ້ທັງໝົດໃນໄລຍະເວລາດັ່ງກ່າວແມ່ນມີສາເຫດມາ ຈາກການເຊົ່າ ແລະ ສຳປະທານທີ່ດິນ ຂອງລັດ.
- ໂດຍແຍກຕາມຂະແໜງການຂອງການເຊົ່າ ແລະ ສຳປະທານທີ່ດິນ ຂອງລັດ, ຂະແໜງການທີ່ກໍ່ໃຫ້ເກີດການປ່ຽນແປງຄວາມປົກຫຸ້ມທີ່ດິນ ແລະ ການນຳໃຊ້ທີ່ດິນຫຼາຍທີ່ສຸດ ລວມມີ: i) ການປູກໄມ້ (55%), ii) ບໍ່ແຮ່ (26%) ແລະ iii) ກະສິກໍາ ເພື່ອເປົ້າໝາຍທາງດ້ານການຄ້າ (19%). ໃນນັ້ນໂດຍອີງຕາມອັດຕາສ່ວນແລ້ວ, ກະສິກໍາເພື່ອເປົ້າໝາຍທາງດ້ານການຄ້າ ເຮັດໃຫ້ເກີດການຫັນປ່ຽນທີ່ດິນປ່າໄມ້ ແລະ ທີ່ດິນປູກຝັງກວມອັດຕາສ່ວນສູງ.
- ຈາກການວິເຄາະຂໍ້ມູນການເຊົ່າ ແລະ ສຳປະທານທີ່ດິນ ຂອງລັດ ຍັງສະແດງໃຫ້ເຫັນວ່າ ເນື້ອທີ່ປ່າໄມ້ທຳມະຊາດໄດ້ຖືກທຳລາຍຈຳນວນ 162,266 ຮຕ, ໃນນັ້ນ 82,490 ຮຕ ໄດ້ຖືກຫັນປ່ຽນໄປເປັນເນື້ອທີ່ປູກໄມ້ ຊຶ່ງຍັງຖືເປັນເນື້ອທີ່ຄວາມປົກຫຸ້ມປ່າໄມ້ຢູ່. ການທຳລາຍເນື້ອທີ່ຄວາມປົກຫຸ້ມປ່າໄມ້ຕົວຈິງແມ່ນເທົ່າກັບ 86,776 ຮຕ.
- ສ່ວນຢູ່ໃນຂອບເຂດ 3 ປະເພດປ່າຂອງລັດ, ເນື້ອທີ່ຄວາມປົກຫຸ້ມປ່າໄມ້ທີ່ໄດ້ຖືກທຳລາຍທັງໝົດຈຳນວນ 74,000 ຮຕ ຊຶ່ງໃນນັ້ນປະກອບດ້ວຍປ່າສະຫງວນແຫ່ງຊາດ 11,789 ຮຕ, ປ່າຜະລິດແຫ່ງຊາດ 19,638 ຮຕ, ແລະ ປ່າປ້ອງກັນແຫ່ງຊາດຈຳນວນ 42,452 ຮຕ. ສ່ວນເນື້ອທີ່ຄວາມປົກຫຸ້ມປ່າໄມ້ຢູ່ເຂດນອກ 3 ປະເພດປ່າໄດ້ຫຼຸດລົງຈຳນວນ 95,337 ຮຕ.
- ເພື່ອຄຸ້ມຄອງການເຊົ່າ ແລະ ສຳປະທານທີ່ດິນ ຂອງລັດໃຫ້ດີຂຶ້ນ, ໃນເວລາເກີດມີການປ່ຽນແປງຄວາມປົກຫຸ້ມທີ່ດິນ ແລະ ການນຳໃຊ້ທີ່ດິນ ຜູ້ກຳນົດນະໂຍບາຍຈຳເປັນຕ້ອງມີຄວາມອາດສາມາດ, ເຄື່ອງມື ແລະ ຂໍ້ມູນຂ່າວສານ ເພື່ອທຳຄວາມເຂົ້າໃຈທາງເລືອກບູລິມະສິດ (ຕົວຢ່າງ ສິ່ງໃດທີ່ຈະສູນເສຍ ແລະ ສິ່ງໃດທີ່ຈະໄດ້ຜົນປະໂຫຍດ ແລະ ເພື່ອໃຜ?) ແລະ ຄວນຄຳນຶງເຖິງວ່າ ຜົນປະໂຫຍດຄວນຈະຖືກ ແບ່ງປັນໃຫ້ນັກລົງທຶນ, ລັດ ແລະ ປະຊາຊົນຢ່າງຍຸດຕິທຳໄດ້ແນວໃດ.
- ເພື່ອຄຸ້ມຄອງການປ່ຽນແປງຄວາມປົກຫຸ້ມທີ່ດິນ ແລະ ການນຳໃຊ້ທີ່ດິນຢ່າງມີປະສິດທິພາບ ລັດຈຳເປັນຕ້ອງໄດ້ນຳໃຊ້ວິທີການຜິຈາລະນາການອະນຸລັກໂຄງການເຊົ່າ ແລະ ສຳປະທານທີ່ດິນຂອງລັດ ແລະ ຜົນກະທົບຕໍ່ກັບການປ່ຽນແປງຄວາມປົກຫຸ້ມທີ່ດິນ ແລະ ການນຳໃຊ້ທີ່ດິນ ຢ່າງຮອບດ້ານເລິກເຊິ່ງ ທີ່ຜິຈາລະນາດ້ານສັງຄົມ, ສິ່ງແວດລ້ອມ ແລະ ເສດຖະກິດ. ນອກຈາກນີ້, ຍັງຈຳເປັນຕ້ອງໄດ້ເພີ່ມທະວີການປະສານງານເຊິ່ງກັນ ແລະ ກັນພາຍໃນລະບົບອົງການຈັດຕັ້ງຂອງລັດ ແລະ ທຸກໆພາກສ່ວນທີ່ມີສ່ວນກ່ຽວຂ້ອງ ໂດຍສະເພາະແມ່ນປະຊາຊົນ.
- ຂະບວນການອະນຸລັກໂຄງການເຊົ່າ ແລະ ສຳປະທານທີ່ດິນ ຂອງລັດ ແລະ ຂະບວນການຕິດຕາມກວດກາໃນຂັ້ນຕອນການກະກຽມ ແລະ ຈັດຕັ້ງປະຕິບັດໂຄງການ (ພາກສະໜາມ ແລະ ທາງໂກ) ແມ່ນໄລຍະສຳຄັນ ທີ່ຍັງສາມາດໃຈະ ຫຼື ຫຍຸດເຊົາການປ່ຽນແປງຄວາມປົກຫຸ້ມທີ່ດິນ ແລະ ການນຳໃຊ້ທີ່ດິນທີ່ຜິດກົດໝາຍ ແລະ ບໍ່ໄດ້ຮັບອະນຸມັດ ທີ່ອາດເກີດຂຶ້ນ. ການບັງຄັບໃຊ້ກົດໝາຍທີ່ເຂັ້ມງວດໃນສອງຂະບວນການດັ່ງກ່າວມີຄວາມຈຳເປັນຫຼາຍ ເພື່ອບັນລຸຈຸດຖາວອນດັ່ງກ່າວໄດ້ຢ່າງມີປະສິດທິພາບ.

¹ ເປັນສ່ວນໜຶ່ງຂອງແຜນປະຕິບັດງານການຈັດຕັ້ງປະຕິບັດກົດໝາຍປ່າໄມ້, ການຄຸ້ມຄອງ ແລະ ການຄ້າໄມ້ຂອງສະຫະພາບເອີຣົບ, ສປປ ລາວ ຍັງຢູ່ໃນຂັ້ນຕອນການເຈລະຈາເຂົ້າເປັນຜູ້ຮ່ວມສັນຍາການຄ້າແບບສະໝັກໃຈ.
² ແຜນຍຸດທະສາດການຫຼຸດຜ່ອນການປ່ອຍສານພິດຈາກການຕັດໄມ້ທຳລາຍປ່າ ແລະ ການເສື່ອມໂຊມຂອງປ່າໄມ້ແຫ່ງຊາດ (REDD+) ແມ່ນອີງປະກອບສຳຄັນໜຶ່ງຂອງແຜນຍຸດທະສາດການປ່ຽນແປງດິນຟ້າອາກາດ ຂອງ ສປປ ລາວ

ຂໍ້​ມູນ ແລະ ວິທີການ

ເພື່ອສຶກສາການປ່ຽນແປງຄວາມປົກຫຸ້ມທີ່ດິນ ແລະ ການນໍາໃຊ້ທີ່ດິນ, ຂໍ້​ມູນສໍາຄັນ ຂອງລັດສອງຊຸດໄດ້ຖືກນໍາມາຊື່ອນທັບກັນ: ຂໍ້​ມູນການຂຶ້ນບັນຊີການເຊົ່າ ແລະ ສໍາປະທານທີ່ດິນ ຂອງລັດ ປີ 2020 ແລະ ຂໍ້​ມູນແຜນທີ່ປະເພດປ່າໄມ້. ຂໍ້​ມູນການຂຶ້ນບັນຊີການເຊົ່າ ແລະ ສໍາປະທານທີ່ດິນ ຂອງລັດ ປະກອບດ້ວຍຂໍ້​ມູນໂຄງການເຊົ່າ ແລະ ສໍາປະທານທີ່ດິນ ຂອງລັດ ລະຫວ່າງປີ 2000-2017. ສ່ວນຂໍ້​ມູນແຜນທີ່ປະເພດປ່າໄມ້ປະກອບດ້ວຍຂໍ້​ມູນທາງພື້ນທີ່ ທີ່ເປັນຫຼາຍຊ່ວງໄລຍະເວລາ (2000, 2005, 2010, 2015) ທີ່ຖືກສ້າງຂຶ້ນເພື່ອປະເມີນການປ່ຽນແປງຄວາມປົກຫຸ້ມປ່າໄມ້ ແລະ ການນໍາໃຊ້ທີ່ດິນໃນທົ່ວປະເທດ. ຂໍ້​ມູນການເຊົ່າ ແລະ ສໍາປະທານທີ່ດິນ ຂອງລັດ ຈຳນວນທັງໝົດ 587 ໂຄງການ ຈາກຖານຂໍ້​ມູນການຂຶ້ນບັນຊີການເຊົ່າ ແລະ ສໍາປະທານທີ່ດິນ ຂອງລັດ ໄດ້ຖືກນໍາມາຊື່ອນທັບກັບຂໍ້​ມູນການນໍາໃຊ້ທີ່ດິນຕາມລະບົບການຈັດປະເພດທີ່ດິນ ລະດັບທີ 1 ຂອງຂໍ້​ມູນແຜນທີ່ປະເພດປ່າໄມ້ທົ່ວປະເທດ. ການຄັດເລືອກບັນດາຕົວປ່ຽນຂອງຂໍ້​ມູນການເຊົ່າ ແລະ ສໍາປະທານທີ່ດິນ ຂອງລັດທີ່ໄດ້ນໍາມາຊື່ອນທັບກັບຂໍ້​ມູນປະເພດປ່າໄມ້ທົ່ວປະເທດ (ປ່າໄມ້, ພື້ນທີ່ ມີທ່າແຮງກາຍເປັນປ່າໄມ້ ແລະ ທີ່ດິນປູກຝັງ) ໄດ້ອີງໃສ່ຈຸດປະສົງໃນການສຶກສາປະເພດຂອງການປ່ຽນແປງຄວາມປົກຫຸ້ມທີ່ດິນ ແລະ ການນໍາໃຊ້ທີ່ດິນ. ການປ່ຽນແປງຄວາມປົກຫຸ້ມທີ່ດິນ ແລະ ການນໍາໃຊ້ທີ່ດິນທີ່ສະແດງໃນການວິເຄາະດັ່ງນີ້ ມີເນື້ອທີ່ການປ່ຽນແປງໜ້ອຍກວ່າຄວາມເປັນຈິງເນື່ອງຈາກວ່າ: ຂໍ້​ມູນການຂຶ້ນບັນຊີ ການເຊົ່າ ແລະ ສໍາປະທານທີ່ດິນ ຂອງລັດນີ້ ບໍ່ມີຂໍ້​ມູນການປ່ຽນແປງຄວາມປົກຫຸ້ມທີ່ດິນ ແລະ ການນໍາໃຊ້ທີ່ດິນຈາກການເຊົ່າ ແລະ ສໍາປະທານ ຂອງລັດທີ່ເກີດຈາກການພັດທະນາພື້ນຖານໂຄງລ່າງ ຫຼື ຂະແໜງການສຳຮອງ ແລະ ຂະແໜງການທີ່ ສາມ (ການຜະລິດອຸດສະຫະກຳ, ຫ່ອງທ່ຽວ ແລະ ພື້ນຖານໂຄງລ່າງຄົມປະນາຄົມ - ຂົນສົ່ງ), ເຂດເສດຖະກິດພິເສດ, ການບຸກເບີກເນື້ອທີ່ຂອງຊາວກະສິກອນຂະໜາດນ້ອຍ ຫຼື ໃນຂະແໜງການເຂື່ອນໄຟຟ້າພະລັງງານນໍ້າ. ແລະ ຍັງອາດເກີດຂຶ້ນ ຍ້ອນຄວາມບໍ່ແນ່ນອນຂອງຂໍ້​ມູນທີ່ເກີດມາຈາກບັນຫາດ້ານເຕັກນິກວິຊາການ. ອີງຕາມຖານຂໍ້​ມູນການຂຶ້ນບັນຊີການເຊົ່າ ແລະ ສໍາປະທານທີ່ດິນ ຂອງລັດ ໂຄງການເຊົ່າ ແລະ ສໍາປະທານທີ່ດິນ ຂອງລັດ “ທີ່ໄດ້ຖືກພັດທະນາ” ມີຈຳນວນທັງໝົດ 584 ໂຄງການ; ຫຼື ເທົ່າກັບ 84% ຂອງຈຳນວນເນື້ອທີ່ການເຊົ່າ ແລະ ສໍາປະທານທີ່ດິນ ຂອງລັດ ທີ່ໄດ້ຖືກພັດທະນາທັງໝົດ ທີ່ໄດ້ບັນທຶກໃນຖານຂໍ້​ມູນການຂຶ້ນບັນຊີການເຊົ່າ ແລະ ສໍາປະທານທີ່ດິນ ຂອງລັດ.

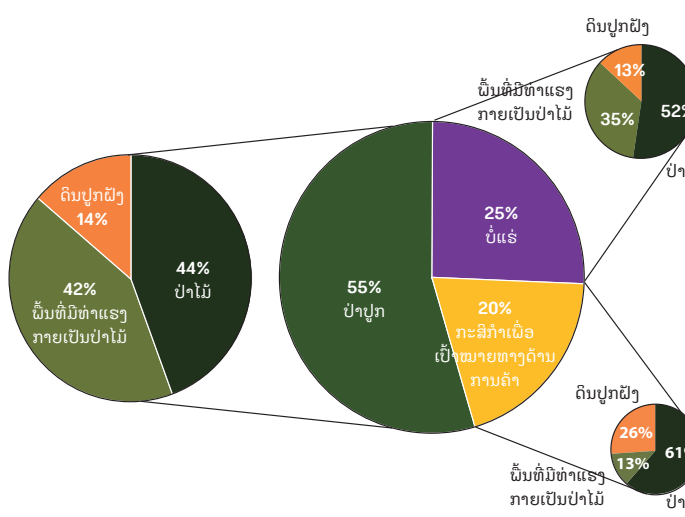
ເລືອກ ພື້ນທີ່ດິນປ່າໄມ້ ເພື່ອບຸກເບີກໂຄງການເຊົ່າ ແລະ ສໍາປະທານທີ່ດິນ ຂອງລັດ. ບັນຫາສໍາຄັນທີ່ບໍ່ໄດ້ນໍາມາພິຈາລະນາໃນການວິເຄາະການປ່ຽນແປງຄວາມປົກຫຸ້ມທີ່ດິນ ແລະ ການນໍາໃຊ້ທີ່ດິນດັ່ງນີ້ກໍຄື ສິດທິທີ່ດິນ. ການຫັນປ່ຽນປະເພດທີ່ດິນ ໂດຍການເຊົ່າ ແລະ ສໍາປະທານທີ່ດິນ ຂອງລັດ ເຮັດໃຫ້ເກີດມີການປ່ຽນແປງການຖືຄອງທີ່ດິນແບບເປັນທາງການ ແລະ ຕາມຮີດຄອງປະເພນີ ດ້ວຍຄວາມສະໝັກໃຈ ແລະ ບໍ່ສະໝັກໃຈ. ການສູນເສຍສິດທິທີ່ດິນ ຫຼື ເຖິງແມ່ນວ່າໄດ້ມີການຊົດເຊີຍ ອາດເຮັດໃຫ້ເກີດມີຜົນກະທົບດ້ານລົບໃນໄລຍະຍາວ ຕໍ່ກັບຄວາມເຮືອນໃດໜຶ່ງໃນຫຼາຍລຸ້ນຄົນ.

ຜົນກະທົບອີງຕາມຂະແໜງການຕໍ່ກັບການປ່ຽນແປງຄວາມປົກຫຸ້ມທີ່ດິນ ແລະ ການນໍາໃຊ້ທີ່ດິນ

ຮູບສະແດງທີ່ໜຶ່ງ ສະແດງເຖິງຜົນກະທົບຈາກການເຊົ່າ ແລະ ສໍາປະທານທີ່ດິນ ຂອງລັດອີງຕາມຂະແໜງການ ຕໍ່ກັບເນື້ອທີ່ການປ່ຽນແປງຄວາມປົກຫຸ້ມທີ່ດິນ ແລະ ການນໍາໃຊ້ທີ່ດິນ ຮູບວົງມົນໃຫຍ່ທີ່ສຸດ ສະແດງເຖິງຂະໜາດເນື້ອທີ່ການປ່ຽນແປງຄວາມປົກຫຸ້ມທີ່ດິນ ແລະ ການນໍາໃຊ້ທີ່ດິນທີ່ເກີດຂຶ້ນຍ້ອນຂະແໜງການເຊົ່າ ແລະ ສໍາປະທານທີ່ດິນ ຂອງລັດຕ່າງໆ. ສ່ວນ ຮູບວົງມົນນ້ອຍສະແດງເຖິງຂະໜາດເນື້ອທີ່ການປ່ຽນແປງຄວາມປົກຫຸ້ມທີ່ດິນ ແລະ ການນໍາໃຊ້ທີ່ດິນຂອງແຕ່ລະຂະແໜງການ. ການສູນເສຍຄວາມປົກຫຸ້ມປ່າໄມ້ກວມອັດຕາສ່ວນສູງສຸດໃນການປ່ຽນແປງຄວາມປົກຫຸ້ມທີ່ດິນ ແລະ ການນໍາໃຊ້ທີ່ດິນໂດຍລວມ, ຊຶ່ງໃນນັ້ນ ຂະແໜງການກະສິກໍາເພື່ອເປົ້າໝາຍທາງດ້ານການຄ້າກວມອັດຕາສ່ວນສູງສຸດ (61%). ກະສິກໍາເພື່ອເປົ້າໝາຍທາງດ້ານການຄ້າ ຍັງກວມອັດຕາສ່ວນສູງສຸດສໍາລັບການຫັນປ່ຽນທີ່ດິນປູກຝັງ (26%) ແຕ່ກວມອັດຕາໜ້ອຍສຸດເມື່ອທຽບກັບຂະແໜງການອື່ນໃນດ້ານການຫັນປ່ຽນທີ່ດິນທີ່ມີທ່າແຮງກາຍເປັນປ່າໄມ້. ຂະໜາດທີ່ແຕ່ລະຂະແໜງການ ສົ່ງຜົນກະທົບຕໍ່ແຕ່ລະປະເພດທີ່ດິນອາດແຕກຕ່າງກັນ ຍ້ອນບັດໂຈດຕ່າງໆ ເປັນຕົ້ນ ລະບຽບການຄຸ້ມຄອງຕາມຂະແໜງການທີ່ແຕກຕ່າງກັນ, ນິຍາມຄວາມຖືກຕ້ອງຕາມກົດໝາຍຂອງການຫັນປ່ຽນທີ່ດິນ ແລະ ສະຖານະ ແລະ ປະເພດສິດທິກອບຄອງທີ່ດິນ. ນອກຈາກນີ້, ຍັງປະກົດເຫັນໄດ້ວ່າ ໂຄງການທີ່ສົ່ງຜົນສະທ້ອນເຮັດໃຫ້ເກີດການປ່ຽນແປງຄວາມປົກຫຸ້ມທີ່ດິນ ແລະ ການນໍາໃຊ້ທີ່ດິນບາງໂຄງການ ບໍ່ສອດຄ່ອງກັບລະບຽບການ ເປັນຕົ້ນແມ່ນ ການສໍາປະທານປູກໄມ້ຢູ່ເຂດທີ່ເຄີຍເປັນປ່າໄມ້ທີ່ມາຂະໜາດນ້ອຍ ທັງທີ່ໄດ້ຮັບອະນຸຍາດສະເພາະແຕ່ຢູ່ພື້ນທີ່ປ່າເສື່ອມໂຊມ ຫຼື ທີ່ດິນເປົ້າຫວ່າງ. ຄໍາຖາມກ່ຽວກັບ ຄວາມສົມດຸນລະຫວ່າງ ທາງເລືອກບູລີມະສິດ (ຕົວຢ່າງ ລະຫວ່າງຜົນປະໂຫຍດ ແລະ ສິ່ງທີ່ໄດ້ຮັບ) ແລະ ເຫດຜົນໃນການອະນຸດມັດໂຄງການເຊົ່າ ແລະ ສໍາປະທານທີ່ດິນ ຂອງລັດ ອາດຍັງເປັນຄໍາຖາມທີ່ ຕ້ອງໄດ້ອະທິບາຍເພີ່ມຕື່ມ. ຕົວຢ່າງ, ການຫັນປ່ຽນພື້ນທີ່ປູກຝັງຂະໜາດນ້ອຍ (26%) ມາເປັນພື້ນທີ່ກະສິກໍາ ເພື່ອເປົ້າໝາຍທາງດ້ານການຄ້າ.

ຕາຕະລາງ 1: ການປ່ຽນແປງຄວາມປົກຫຸ້ມທີ່ດິນ ແລະ ການນໍາໃຊ້ທີ່ດິນທີ່ເກີດຈາກການເຊົ່າ ແລະ ສໍາປະທານທີ່ດິນ ຂອງລັດ ຕາມຂໍ້​ມູນໃນຖານຂໍ້​ມູນການຂຶ້ນບັນຊີການເຊົ່າ ແລະ ສໍາປະທານທີ່ດິນ ຂອງລັດ

| ປະເພດທີ່ດິນ | ເນື້ອທີ່ (ຮຕ) | % ຂອງການປ່ຽນແປງ |
|------------------------------|----------------|-----------------|
| ປ່າໄມ້ | 169,226 | 49 |
| ພື້ນທີ່ມີທ່າແຮງກາຍເປັນປ່າໄມ້ | 116,321 | 34 |
| ທີ່ດິນປູກຝັງ | 54,206 | 16 |
| ລວມທັງໝົດ (ຮຕ) | 339,753 | 100 |

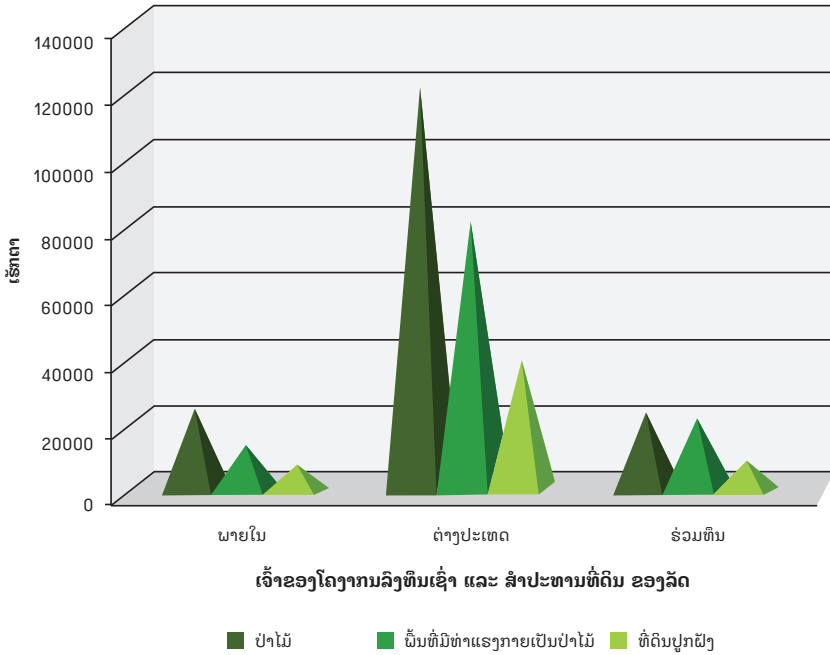


ຮູບສະແດງ 1: ອັດຕາສ່ວນແຍກຕາມຂະແໜງການຍ່ອຍ (%) ຂອງການປ່ຽນແປງຄວາມປົກຫຸ້ມທີ່ດິນ ແລະ ການນໍາໃຊ້ທີ່ດິນ & ປະເພດທີ່ດິນທີ່ຖືກຫັນປ່ຽນ/ຂະແໜງການຍ່ອຍ

ທ່າອ່ຽງການປ່ຽນແປງຄວາມປົກຫຸ້ມທີ່ດິນ ແລະ ຄວາມປົກຫຸ້ມທີ່ດິນ

ການວິເຄາະການປ່ຽນແປງຄວາມປົກຫຸ້ມທີ່ດິນ ແລະ ການນໍາໃຊ້ທີ່ດິນອັນເນື່ອງມາຈາກການເຊົ່າ ແລະ ສໍາປະທານທີ່ດິນ ຂອງລັດຄັ້ງນີ້ ປະກອບດ້ວຍ ຂໍ້​ມູນໂຄງການການລົງທຶນທັງໝົດ 584 ໂຄງການໃນທົ່ວປະເທດ: ຂະແໜງການປູກໄມ້ຈຳນວນ 186 ໂຄງການ (32%), ການສໍາປະທານຊຸດຄົ້ນບໍ່ແຮ່ຈຳນວນ 229 ໂຄງການ (39%) ແລະ ກະສິກໍາເພື່ອເປົ້າໝາຍທາງດ້ານການຄ້າ ຈຳນວນ 169 ໂຄງການ (29%). ຕາຕະລາງ 1 ສັງລວມການປ່ຽນແປງຄວາມປົກຫຸ້ມທີ່ດິນ ແລະ ການນໍາໃຊ້ທີ່ດິນທັງໝົດໂດຍແຍກຕາມປະເພດທີ່ດິນທີ່ຖືກຫັນປ່ຽນທີ່ເນື່ອງມາຈາກການເຊົ່າ ແລະ ສໍາປະທານທີ່ດິນ ຂອງລັດ. ສາມປະເພດທີ່ດິນທີ່ຖືກຫັນປ່ຽນຕົ້ນຕໍ ກວມອັດຕາສ່ວນການປ່ຽນແປງຄວາມປົກຫຸ້ມທີ່ດິນ ແລະ ການນໍາໃຊ້ທີ່ດິນທີ່ເກີດຈາກການເຊົ່າ ແລະ ສໍາປະທານທີ່ດິນ ຂອງລັດເກືອບທັງໝົດ (98%). ໜຶ່ງຜົນໄດ້ຮັບທີ່ສໍາຄັນກໍຄື ເກືອບເຄິ່ງໜຶ່ງຂອງການປ່ຽນແປງຄວາມປົກຫຸ້ມທີ່ດິນ ແລະ ການນໍາໃຊ້ທີ່ດິນດັ່ງກ່າວສົ່ງຜົນສະທ້ອນເຮັດໃຫ້ຄວາມປົກຫຸ້ມປ່າໄມ້ຖືກທໍາລາຍ. ໂດຍອີງຕາມລະບົບການຈັດປະເພດທີ່ດິນ ລະດັບທີ 1, ການວິເຄາະດັ່ງນີ້ໄດ້ ລວມເອົາປ່າໄມ້ທຸກໆປະເພດໃນປະເພດທີ່ດິນຍ່ອຍ. “ພື້ນທີ່ ມີທ່າແຮງກາຍເປັນປ່າໄມ້” ແມ່ນຖືກກຳນົດອອກເປັນປະເພດທີ່ດິນໜຶ່ງ ຊຶ່ງປະກອບດ້ວຍປະເພດທີ່ດິນຍ່ອຍ ປ່າພື້ນຜູ້ ແລະ ໄມ້ປ່ອງ. ທີ່ດິນປູກຝັງລວມເອົາປະເພດທີ່ດິນຍ່ອຍເຂົ້າກັນ: ດິນນາ, ດິນປູກຝັງເນີນສູງ ແລະ ກະສິກໍາອື່ນໆ ແລະ ສວນປູກພືດກະສິກໍາ. ເມື່ອພິຈາລະນາຈາກທັດສະນະຂອງປະຊາຊົນໃນເຂດຊົນນະບົດ, ການມີປະເພດການນໍາໃຊ້ທີ່ດິນທີ່ຫຼາກຫຼາຍເປັນສິ່ງຈໍາເປັນຫຼາຍສໍາລັບຊີວິດການເປັນຢູ່ຂອງເຂົາເຈົ້າ ແລະ ການສູນເສຍການນໍາໃຊ້ທີ່ດິນດັ່ງກ່າວ ແມ່ນສິ່ງຜົນສະທ້ອນດ້ານລົບທີ່ເຂົາເຈົ້າເຮັດ. ເພື່ອຢາກໃຫ້ປະຊາຊົນຢູ່ເຂດຊົນນະບົດໄດ້ຮັບຜົນປະໂຫຍດຈາກໂຄງການເຊົ່າ ແລະ ສໍາປະທານທີ່ດິນ ຂອງລັດ, ມັນອາດກ່ຽວຂ້ອງກັບຫຼາຍໆບັດໂຈດ (ຕົວຢ່າງ) ແລະ ຫຼາຍໆແນວທາງ ແຕ່ສ່ວນຫຼາຍຢູ່ ສປປ ລາວ, ປະຊາຊົນ ຊໍາພັດໄດ້ຮັບຜົນໃນທາງກົງກັນຂ້າມຈາກໂຄງການເຊົ່າ ແລະ ສໍາປະທານທີ່ດິນ ຂອງລັດ (Nanthavong et al, 2021). ເຫດຜົນທີ່ມີການປ່ຽນແປງທີ່ດິນປະເພດທີ່ດິນ ຄວາມປົກຫຸ້ມປ່າໄມ້ ແລະ ພື້ນທີ່ມີທ່າແຮງກາຍເປັນປ່າ ຫຼາຍເມື່ອທຽບໃສ່ປະເພດທີ່ດິນອື່ນ ອາດຍ້ອນວ່າກະສິກຳໜຶ່ງ ໄດ້ແນໃສ່ລົງທຶນໃສ່ປະເພດທີ່ດິນທີ່ຍັງບໍ່ມີສິດຄອບຄອງທີ່ດິນທີ່ໜັ້ນຄົງເປັນຕົ້ນຕໍ (ຕົວຢ່າງ ຖ້າສົມທຽບລະຫວ່າງພື້ນທີ່ປ່າໄມ້ຂອງຊຸມຊົນຕາມຮີດຄອງປະເພນີ ແລະ ທີ່ດິນສ່ວນບຸກຄົນທີ່ໄດ້ອອກໃບຕາດິນແລ້ວ) ເພື່ອເຮັດໃຫ້ການສໍາປະທານທີ່ດິນງ່າຍຂຶ້ນ, ຫຼືກວ່າຮຽນຮູ້ຂັດແຍ່ງ ແລະ ຫຼືກວ່າຮຽນຮູ້ພັນທະທາງດ້ານກົດໝາຍອື່ນໆ ທີ່ຈໍາເປັນຕ້ອງໄດ້ຊົດເຊີຍ. ແຮງຈູງໃຈເຊື່ອງຊ້ອນຂອງມັກລົງທຶນໃນການຊຸດຄົ້ນບໍ່ແຮ່ ອາດສົ່ງຜົນຕໍ່ການ

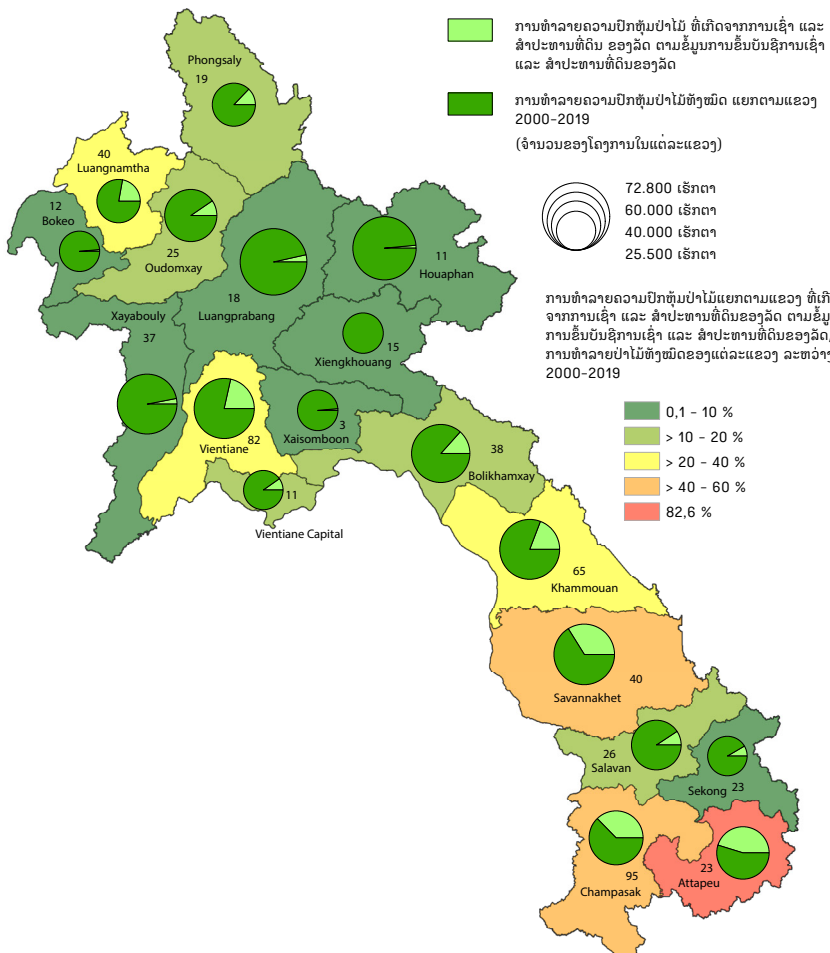
ເຈົ້າຂອງໂຄງການເຊົ່າ ແລະ ສໍາປະທານທີ່ດິນຂອງລັດ ແລະ ການປ່ຽນແປງຄວາມປົກຫຸ້ມທີ່ດິນ ແລະ ການນໍາໃຊ້ທີ່ດິນ



ຮູບສະແດງ 2: ເຈົ້າຂອງໂຄງການລົງທຶນເຊົ່າ ແລະ ສໍາປະທານທີ່ດິນຂອງລັດ ແລະ ການປ່ຽນແປງຄວາມປົກຫຸ້ມທີ່ດິນ ແລະ ການນໍາໃຊ້ທີ່ດິນ

ທ່າອ່ຽງໜຶ່ງທີ່ໜ້າສົນໃຈ ກໍຄືການພົວພັນກັນລະຫວ່າງ ການປ່ຽນແປງຄວາມປົກຫຸ້ມທີ່ດິນ ແລະ ການນໍາໃຊ້ທີ່ດິນ ແລະ ເຈົ້າຂອງໂຄງການເຊົ່າ ແລະ ສໍາປະທານທີ່ດິນ ຂອງລັດ (ຮູບສະແດງ 2). ໃນຈໍານວນໂຄງການເຊົ່າ ແລະ ສໍາປະທານທີ່ດິນ ຂອງລັດ 584 ໂຄງການໄດ້ແບ່ງອອກດັ່ງຕໍ່ໄປນີ້: ໂຄງການທີ່ມີເຈົ້າຂອງທີ່ເປັນນັກລົງທຶນພາຍໃນ ຈໍານວນ 280 ໂຄງການ, ໂຄງການທີ່ມີເຈົ້າຂອງເປັນນັກລົງທຶນຕ່າງປະເທດ ຈໍານວນ 236 ໂຄງການ ແລະ 66 ໂຄງການແມ່ນເປັນໂຄງການໃນຮູບແບບຂອງການຮ່ວມທຶນ. ຫຼືສາມາດເວົ້າໄດ້ວ່າ, ການປ່ຽນແປງຄວາມປົກຫຸ້ມທີ່ດິນ ແລະ ການນໍາໃຊ້ທີ່ດິນທີ່ເກີດຈາກໂຄງການເຊົ່າ ແລະ ສໍາປະທານທີ່ດິນຂອງລັດ ທີ່ມີເຈົ້າຂອງເປັນນັກລົງທຶນຕ່າງປະເທດ ຢູ່ໃນແຕ່ລະປະເທດທີ່ດິນ ໄດ້ເກີດຂຶ້ນຫຼາຍກວ່າ (ປ່າໄມ້: ຫຼາຍກວ່າ 5 ເທົ່າ) ບັນດາໂຄງການທີ່ມີເຈົ້າຂອງເປັນນັກລົງທຶນພາຍໃນ ຫຼື ໃນຮູບແບບຂອງການຮ່ວມທຶນ. ເຫດຜົນທີ່ມີການຄວາມປົກຫຸ້ມປ່າໄມ້ຖືກທໍາລາຍຫຼາຍອາດເນື່ອງມາຈາກໂຄງການເຊົ່າ ແລະ ສໍາປະທານທີ່ດິນ ຂອງລັດ ທີ່ມີເຈົ້າຂອງເປັນນັກລົງທຶນຕ່າງປະເທດ ແມ່ນຕັ້ງຢູ່ເຂດທີ່ຫ່າງໄກ ຊຶ່ງໂດຍທົ່ວໄປມີຄວາມປົກຫຸ້ມປ່າໄມ້ຫຼາຍ ແລະ ໂຄງການທີ່ມີເຈົ້າຂອງເປັນນັກລົງທຶນຕ່າງປະເທດສ່ວນຫຼາຍມີຂະໜາດໃຫຍ່ກວ່າໂຄງການທີ່ມີເຈົ້າຂອງໃນຮູບແບບອື່ນ. ອີກໜຶ່ງຄວາມເປັນໄປໄດ້ ກໍຄືໂຄງການທີ່ມີເຈົ້າຂອງເປັນນັກລົງທຶນຕ່າງປະເທດ ມີລະດັບຄວາມສອດຄ່ອງກັບລະບຽບກົດໝາຍທີ່ຕໍ່າກວ່າ (Hett, 2020) ພວກເຂົາອາດຫັນປ່ຽນປ່າໄມ້ທີ່ຢູ່ນອກຂອບເຂດທີ່ໄດ້ຖືກອະນຸມັດການລົງທຶນ. ເຖິງແນວໃດກໍຕາມ, ເມື່ອສົມທຽບກັນແລ້ວ (ຕົວຢ່າງ ເມື່ອສົມທຽບຂະໜາດການທໍາລາຍຄວາມປົກຫຸ້ມປ່າໄມ້ ລະຫວ່າງຈໍານວນຂອງໂຄງການໃນຮູບແບບການຮ່ວມທຶນ ແລະ ໂຄງການທີ່ເຈົ້າຂອງເປັນນັກລົງທຶນຕ່າງປະເທດ), ໂຄງການໃນຮູບແບບການຮ່ວມທຶນ ເຮັດໃຫ້ການສູນເສຍປ່າໄມ້ຫຼາຍກວ່າ ແລະ ເຮັດໃຫ້ມີຜົນກະທົບທີ່ກ່ຽວຂ້ອງກັບສິ່ງແວດລ້ອມ ແລະ ສັງຄົມ. ສິ່ງເຫຼົ່ານີ້ຊີ້ບອກວ່າ ລັດຖະບານຈໍາເປັນຕ້ອງມີການພິຈາລະນາການສະເໜີຂໍການອະນຸມັດການເຊົ່າ ແລະ ສໍາປະທານທີ່ດິນ ຂອງລັດ ທຸກໆຮູບແບບ ແລະ ຈັດຕັ້ງປະຕິບັດການຕິດຕາມກວດກາຢ່າງເຂັ້ມງວດຂຶ້ນຕື່ມ. ເພື່ອອະທິບາຍຄວາມແຕກຕ່າງດັ່ງກ່າວໃຫ້ຊັດເຈນຂຶ້ນຕື່ມ ມັນມີຈໍາເປັນຕ້ອງໄດ້ເຮັດການສຶກສາເພີ່ມຕື່ມ ກ່ຽວກັບຄວາມສໍາພັນລະຫວ່າງປະເພດຂອງເຈົ້າຂອງໂຄງການ, ຂະບວນການອະນຸມັດໂຄງການເຊົ່າ ແລະ ສໍາປະທານທີ່ດິນ ຂອງລັດ ແລະ ແນວທາງການຈັດຕັ້ງປະຕິບັດໂຄງການເຫຼົ່ານັ້ນ.

ການທໍາລາຍຄວາມປົກຫຸ້ມປ່າໄມ້ແຍກຕາມແຂວງ



ສຸມໃສ່ສະເພາະການປ່ຽນແປງຄວາມປົກຫຸ້ມປ່າໄມ້

ເມື່ອພິຈາລະນາລະອຽດຂຶ້ນຕື່ມກ່ຽວກັບປ່າໄມ້, ໂດຍອີງຕາມຂໍ້ມູນແຜນທີ່ປະເພດປ່າໄມ້ທົ່ວປະເທດ, ລະຫວ່າງປີ 2000-2019 ຄວາມປົກຫຸ້ມປ່າໄມ້ທົ່ວ ປະເທດໄດ້ຖືກທໍາລາຍຈໍານວນ 801.999 ຮຕ ຍ້ອນສາເຫດຕ່າງໆ (ການເຊົ່າ ແລະ ສໍາປະທານທີ່ດິນ, ກະສິກໍາຂະໜາດນ້ອຍ, ກະສິກໍາແບບສັນຍາຜູກພັນສອງສິ້ນ, ການຕັດໄມ້ແບບຜິດກົດໝາຍ, ການພັດທະນາພື້ນຖານໂຄງລ່າງ ແລະ ອື່ນໆ). ຜົນຂອງການຊໍ້ອັນທັບຂໍ້ມູນແຜນທີ່ປະເພດປ່າໄມ້ ທົ່ວປະເທດ ແລະ ການຂຶ້ນບັນຊີການເຊົ່າ ແລະ ສໍາປະທານທີ່ດິນ ຂອງລັດ (ຕາຕະລາງ 1) ສະແດງໃຫ້ເຫັນວ່າ ສະເພາະການເຊົ່າ ແລະ ສໍາປະທານທີ່ດິນຂອງລັດ ຂະແໜງການຕ່າງໆ ໄດ້ຫັນປ່ຽນເນື້ອທີ່ປ່າໄມ້ ຈໍານວນ 169,266 ຮຕ. ຈາກເນື້ອທີ່ການສູນເສຍຄວາມປົກຫຸ້ມປ່າໄມ້ທີ່ກ່ຽວຂ້ອງກັບການເຊົ່າ ແລະ ສໍາປະທານທີ່ດິນ ຂອງລັດ ທັງໝົດ 169,266 ຮຕ, ເນື້ອທີ່ ຈໍານວນ 82,490 ຮຕ ໄດ້ຖືກຫັນປ່ຽນໄປເປັນສວນປູກໄມ້ ໂດຍຈໍານວນ 186 ໂຄງການ. ຢູ່ ສປປ ລາວ, ສວນປູກໄມ້ທີ່ມີຄວາມປົກຫຸ້ມເຮືອນຍອດທີ່ເໝາະສົມ ສາມາດຈັດເປັນປະເພດຄວາມປົກຫຸ້ມປ່າໄມ້ໄດ້. ດັ່ງນັ້ນ, ເມື່ອ ສວນປູກໄມ້ຫາກປູກຢູ່ພື້ນທີ່ທີ່ບໍ່ເປັນປ່າມາກ່ອນ, ມັນຈະຊ່ວຍເພີ່ມຄວາມປົກຫຸ້ມປ່າໄມ້. ແຕ່ຖ້າສວນປູກໄມ້ດັ່ງກ່າວຫາກຫັນປ່ຽນທີ່ດິນທີ່ເປັນປ່າໄມ້ມາກ່ອນ ການປ່ຽນແປງດັ່ງກ່າວບໍ່ຖືວ່າເປັນການສູນເສຍຄວາມປົກຫຸ້ມປ່າໄມ້. ສິ່ງໜຶ່ງທີ່ຈໍາເປັນຕ້ອງໄດ້ຄໍາມືງ ກໍຄືການປ່ຽນແທນປ່າໄມ້ທໍາມະຊາດ ແລະ ພື້ນທີ່ມີທ່າແຮງກາຍເປັນປ່າ (ຫຼື ປ່າເຫຼົ່າ ຫຼື ທີ່ດິນກະສິກໍາ) ດ້ວຍການປູກພືດຊະນິດດຽວທີ່ມີລັກສະນະຕໍ່ເນື່ອງຂະໜາດໃຫຍ່ ເຮັດໃຫ້ເກີດຜົນກະທົບດ້ານລົບຫຼາຍຕໍ່ ສັດປ່າ ແລະ ຊີວະນາໆພັນ ແລະ

ຊີວິດການເປັນຢູ່ຂອງປະຊາຊົນຢູ່ເຂດຊົນນະບົດ (Van der Meer Simo et al, 2019). ເພື່ອຫຼີກລ່ຽງຜົນກະທົບດ້ານລົບ ພ້ອມທັງໄດ້ຮັບຜົນປະໂຫຍດຈາກຄວາມຕ້ອງການຜະລິດ ຕະພັນຈາກຕົ້ນໄມ້ຈາກຕະຫຼາດສາກົນ (ເຫຍື້ອໄມ້, ຢາງ ພາລາ, ໄມ້) ແລະ ພ້ອມທັງບັນລຸ ເປົ້າໝາຍການພັດທະນາຂອງລັດຖະບານ, ມັນມີຄວາມຕ້ອງການໃນການອອກແບບການ ລົງທຶນການປູກໄມ້ແບບມີ ສ່ວນຮ່ວມ ແລະ ທີ່ໃຫ້ບຸລິມະສິດຄົວເຮືອນທຸກຍາກ (Midgley et al, 2017).

ຢູ່ພາຍໃນຂອບເຂດແຕ່ລະແຂວງ ຮູບວົງມົນສະແດງເນື້ອທີ່ຄວາມປົກຫຸ້ມປ່າໄມ້ທີ່ຖືກຫັກ ປ່ຽນໂດຍໂຄງການເຊົ່າ ແລະ ສໍາປະທານທີ່ດິນ ຂອງລັດ (ສີຂຽວອ່ອນ) ແລະ ຈໍານວນເນື້ອທີ່ ການສູນເສຍຄວາມປົກຫຸ້ມປ່າໄມ້ຈາກສາເຫດຕ່າງໆທັງໝົດທົ່ວແຂວງ (ສີຂຽວເຂັ້ມ). ຈໍານວນຂອງໂຄງການເຊົ່າ ແລະ ສໍາປະທານທີ່ດິນ ຂອງລັດຢູ່ແຕ່ລະແຂວງກໍໄດ້ສະແດງໃນ ແຜນທີ່ເຊັ່ນດຽວກັນ. ໃນລັກສະນະທີ່ຄ້າຍຄືກັນ, ສັດສ່ວນ ແລະ ສີ ສະແດງໃຫ້ເຫັນລະດັບ ການສູນເສຍຄວາມປົກຫຸ້ມປ່າໄມ້ ທີ່ເກີດຈາກການເຊົ່າ ແລະ ສໍາປະທານທີ່ດິນ ຂອງລັດ. ນອກຈາກນີ້, ຍັງໄດ້ສະແດງອັດຕາສ່ວນຂອງເນື້ອທີ່ການສູນເສຍຄວາມປົກຫຸ້ມປ່າໄມ້ທີ່ເກີດ ຈາກການເຊົ່າ ແລະ ສໍາປະທານທີ່ດິນ ຂອງລັດທັງໝົດທຸກແຂວງ ຕາມຂໍ້ມູນການຂຶ້ນບັນຊີ ການເຊົ່າ ແລະ ສໍາປະທານທີ່ດິນ ຂອງລັດ. ອັດຕາສ່ວນການສູນເສຍຄວາມປົກຫຸ້ມປ່າໄມ້ ທີ່ເກີດຈາກການເຊົ່າ ແລະ ສໍາປະທານທີ່ດິນ ຂອງລັດ ມີຈໍານວນໜ້ອຍຢູ່ເຂດພາກເໜືອ (ບໍ່ແກ້ວ, ໄຊສົມບູນ, ຊຽງຂວາງ). ສ່ວນຢູ່ພາກໃຕ້ຂອງ ສປປ ລາວ, ການສູນເສຍຄວາມ ປົກຫຸ້ມປ່າໄມ້ອັນເນື່ອງມາຈາກການເຊົ່າ ແລະ ສໍາປະທານທີ່ດິນ ກວມອັດຕາສ່ວນສູງກວ່າ ຫຼາຍ (ສີເຫຼືອງ, ສີສົມ ແລະ ສີແດງ) ຊຶ່ງ ກວມເອົາຫຼາຍແຂວງທີ່ມີຄວາມສ່ຽງສູງ (ອັດຕະປື, ຈໍາປາສັກ, ສະຫວັນນະເຂດ). ສາມ ແຂວງດັ່ງກ່າວຍັງ ປະກອບດ້ວຍໂຄງການເຊົ່າ ແລະ ສໍາປະທານທີ່ດິນ ຂອງລັດຂະໜາດໃຫຍ່ ຈໍານວນຫຼາຍ; ຊຶ່ງກວມເອົາ 25 ໂຄງການຈາກ 50 ໂຄງການທີ່ໃຫຍ່ທີ່ສຸດພາຍໃນປະເທດ. ເຫດຜົນອາດເປັນຍ້ອນວ່າ ພູມີປະເທດຂອງ ແຂວງດັ່ງກ່າວມີລັກສະນະຮາບພຽງ ຊຶ່ງເໝາະສົມສໍາລັບການປູກໄມ້ ແລະ ພື້ນຖານໂຄງລ່າງ ການຂົນສົ່ງໄປບັນດາປະເທດໃກ້ຄຽງທີ່ດິກວ່າ. ການແຈກຢາຍຂອງໂຄງການເຊົ່າ ແລະ ສໍາປະທານທີ່ດິນ ຂອງລັດ ແລະ ການປ່ຽນແປງຄວາມປົກຫຸ້ມປ່າໄມ້ ແລະ ການນໍາໃຊ້ທີ່ດິນ ອາດສົ່ງຜົນມາຈາກປັດໄຈອື່ນໆເຊັ່ນດຽວກັນ ເປັນຕົ້ນແມ່ນ ໄລຍະຫ່າງຈາກເສັ້ນທາງ, ໄລຍະຫ່າງຈາກຕົວເມືອງ ແລະ ຊາຍແດນລະຫວ່າງປະເທດ, ຄວາມສູງ ແລະ ຄວາມຄ້ອຍຊັນ ແລະ ການແຈກຢາຍຂອງແຮ່ທາດ (Hett et al. 2020). ແຂວງຫຼວງພະບາງເປັນແຂວງ ທີ່ມີຈໍານວນການສູນເສຍຄວາມປົກຫຸ້ມປ່າໄມ້ສູງທີ່ສຸດໃນພາກເໜືອ ແຕ່ມີຈໍານວນໂຄງການ ເຊົ່າ ແລະ ສໍາປະທານທີ່ດິນ ຂອງລັດໜ້ອຍ ແລະ ເຮັດໃຫ້ມີອັດຕາສ່ວນການສູນເສຍຄວາມ ປົກຫຸ້ມປ່າໄມ້ທີ່ເກີດຈາກບັນດາໂຄງການດັ່ງກ່າວໜ້ອຍ. ການສູນເສຍພື້ນທີ່ປ່າໄມ້ໃນຂອບ ເຂດທີ່ກວ້າງ ແມ່ນເກີດຂຶ້ນຍ້ອນສາເຫດອື່ນທີ່ບໍ່ກ່ຽວຂ້ອງກັບການເຊົ່າ ແລະ ສໍາປະທານ ທີ່ດິນ ຂອງລັດ.

ຈາກຈໍານວນໂຄງການເຊົ່າ ແລະ ສໍາປະທານທີ່ດິນ ຂອງລັດທັງໝົດ 584 ໂຄງການ, 242 ໂຄງການ ມີຈຸດທີ່ຕັ້ງຢູ່ໃນ ຫຼື ກວມເອົາບາງສ່ວນຂອງ ເຂດສາມປະເພດປ່າ ແລະ ສິ່ງຜົນ ເຮັດໃຫ້ຄວາມປົກຫຸ້ມປ່າໄມ້ຖືກທໍາລາຍ 73,879 ສຕ (ເທົ່າກັບ 16% ຂອງການປ່ຽນແປງ ຄວາມປົກຫຸ້ມທີ່ດິນ ແລະ ການນໍາໃຊ້ທີ່ດິນທັງໝົດ). ໃນນັ້ນ ໂຄງການເຊົ່າ ແລະ ສໍາປະທານ ທີ່ດິນ ສ່ວນຫຼາຍກວມຢູ່ໃນເຂດປ່າປ້ອງກັນແຫ່ງຊາດ, ຮອງລົງມາແມ່ນຢູ່ໃນເຂດປ່າຜະລິດ ແຫ່ງຊາດ ແລະ ໜ້ອຍທີ່ສຸດ ແມ່ນຢູ່ໃນເຂດປ່າສະຫງວນແຫ່ງຊາດ (ຕາຕະລາງ 2). ສ່ວນ ຢູ່ໃນເຂດນອກເຂດສາມປະເພດປ່າ, ມີຈໍານວນທັງໝົດ 342 ໂຄງການ ຊຶ່ງເຮັດໃຫ້ເກີດມີ ການສູນເສຍຄວາມປົກຫຸ້ມປ່າໄມ້ ຈໍານວນ 95,337 ສຕ (27% ຂອງການປ່ຽນແປງຄວາມ

ປົກຫຸ້ມທີ່ດິນ ແລະ ການນໍາໃຊ້ທີ່ດິນທັງໝົດ). ຄວາມຖືກຕ້ອງຕາມກົດໝາຍໃນການອະນຸມັດ ໂຄງການເຊົ່າ ແລະ ສໍາປະທານທີ່ດິນ ຂອງລັດຢູ່ໃນເຂດປ່າໄມ້ຂອງລັດອາດຍັງເປັນຄໍາຖາມ ແຕ່ມັນກໍຍັງເປັນເລື່ອງສັບຊ້ອນຫຼາຍ ເນື່ອງຈາກວ່າ ມີ ຄວາມແຕກຕ່າງກັນໃນດ້ານລະບຽບ ການໃນແຕ່ລະຂະແໜງການ ຢູ່ໃນ ຫຼື ນອກເຂດປ່າໄມ້ຂອງລັດ ແລະ ແຕ່ລະປະເພດເຂດປ່າໄມ້. ການຮັບປະກັນຄວາມສອດຄ່ອງຕາມລະບຽບກົດໝາຍຍັງຖືວ່າ ບໍ່ທັນມີຄວາມເອກະພາບ ແລະ ນິຍາມ “ຄວາມຖືກຕ້ອງຕາມກົດໝາຍ” ຂອງການຫັກປ່ຽນປ່າໄມ້ກໍຍັງເປັນສິ່ງທ້າ ທາຍເຊັ່ນດຽວກັນ. ການອະນຸມັດໂຄງການເຊົ່າ ແລະ ສໍາປະທານທີ່ດິນ ຂອງລັດ ແລະ ການປ່ຽນແປງຄວາມປົກຫຸ້ມທີ່ດິນ ແລະ ການນໍາໃຊ້ທີ່ດິນ ອາດຂຶ້ນກັບວ່າພາກສ່ວນໃດຈາກ ອໍານາດການປົກຄອງຂັ້ນໃດ ທີ່ໄດ້ອະນຸມັດໃຫ້ດໍາເນີນການການລົງທຶນຫຼາຍກວ່າ ທີ່ຈະຂຶ້ນ ກັບກອບນິຕິກຳກ່ຽວກັບການລົງທຶນ (Forest Trends, 2015). ໂດຍເປັນສ່ວນໜຶ່ງ ຂອງແຜນງານການຈັດຕັ້ງປະຕິບັດກົດໝາຍປ່າໄມ້, ການຄຸ້ມຄອງ ແລະ ການຄ້າໄມ້ (FLEGT), ສປປ ລາວ ແລະ ສະຫະພາບເອີຣົບ ໄດ້ນໍາໃຊ້ຂະບວນການເຈລະຈາການເຂົ້າ ຮ່ວມເປັນຄູ່ຮ່ວມສັນຍາການຄ້າແບບສະໝັກໃຈ (VPA) ເພື່ອກຳນົດ “ນິຍາມໄມ້ທີ່ຖືກຕ້ອງ ຕາມກົດໝາຍ” (TLDS) ສໍາລັບໄມ້ທີ່ມາຈາກການຫັກປ່ຽນທີ່ດິນ ແລະ ໄດ້ນໍາໃຊ້ນິຍາມດັ່ງກ່າວ ເຂົ້າໃນ “ລະບົບຄໍາປະກັນໄມ້ທີ່ຖືກຕ້ອງຕາມກົດໝາຍ” (TLAS). ນິຍາມຍັງໄດ້ລະບຸວ່າ ເພື່ອຫັກປ່ຽນປະເພດທີ່ດິນຢູ່ໃນເຂດສາມປະເພດ ປ່າແຫ່ງຊາດ ແລະ ສາມປະເພດປ່າຂຶ້ນ ແຂວງ ຕ້ອງໄດ້ມີການອະນຸມັດຈາກສະພາແຫ່ງຊາດ.³

ສັງລວມການປ່ຽນແປງຄວາມປົກຫຸ້ມທີ່ດິນ ແລະ ການນໍາໃຊ້ ທີ່ດິນ ແລະ ຂໍ້ສະເໜີແນະ

ຜູ້ກຳນົດນະໂຍບາຍ ແລະ ຜູ້ຕັດສິນບັນຫາຈຳເປັນຕ້ອງເນັ້ນໜັກວ່າ ການເຊົ່າ ແລະ ສໍາ ປະທານທີ່ດິນ ຂອງລັດ ເຮັດໃຫ້ເກີດມີການປ່ຽນແປງຄວາມປົກຫຸ້ມທີ່ດິນ ແລະ ການນໍາໃຊ້ ທີ່ດິນຢ່າງຫຼີກລ່ຽງບໍ່ໄດ້, ແຕ່ຂະໜາດຂອງຜົນກະທົບຕໍ່ທຳມະຊາດ ແລະ ມະນຸດ ແມ່ນຂຶ້ນ ກັບວິທີການຄຸ້ມຄອງໂຄງການເຊົ່າ ແລະ ສໍາປະທານທີ່ດິນ. ຜູ້ຕັດສິນບັນຫາຈຳເປັນຕ້ອງ ມີຄວາມສາມາດ, ເຄື່ອງມື ແລະ ຂໍ້ມູນຂ່າວສານ ເພື່ອທຳຄວາມເຂົ້າໃຈທາງເລືອກທີ່ບຸລິມະ ສິດ (ຕົວຢ່າງ ສິ່ງໃດທີ່ຈະສູນເສຍ ແລະ ສິ່ງໃດທີ່ຈະໄດ້ຜົນປະໂຫຍດ ແລະ ເພື່ອໃຜ?) ໃນເມື່ອ ມີການປ່ຽນແປງຄວາມປົກຫຸ້ມທີ່ດິນ ແລະ ການນໍາໃຊ້ທີ່ດິນເກີດຂຶ້ນ ແລະ ຄວນຄຳນຶງເຖິງ ວ່າ ຜົນປະໂຫຍດຄວນຈະຖືກແບ່ງປັນໃຫ້ນັກລົງທຶນ, ລັດຖະບານ ແລະ ປະຊາຊົນຢ່າງຍຸດຕິ ທຳຄົບຖ້ວນ. ເນື່ອງຈາກວ່າ ການເຊົ່າ ແລະ ສໍາປະທານທີ່ດິນ ຂອງລັດ ຍັງຈະສືບຕໍ່ມີບົດບາດ ສຳຄັນ ໃນແຜນຍຸດທະສາດການຄຸ້ມຄອງທີ່ດິນ ແລະ ການລົງທຶນຂອງລັດຖະບານແຫ່ງ ສປປ ລາວ, ມັນຈຶ່ງມີຄວາມຈຳເປັນຫຼາຍໃນການວິເຄາະຢ່າງລະອຽດ ກ່ຽວກັບຜົນ ກະທົບຂອງກິດຈະກຳດັ່ງກ່າວ ຕໍ່ກັບເປົ້າໝາຍທາງດ້ານເສດຖະກິດ, ສັງຄົມ ແລະ ອະນຸລັກ ຂອງລັດຖະບານ. ໂດຍສະເພາະ ຊັບພະຍາກອນທຳມະຊາດຂອງ ສປປ ລາວ ທີ່ມີຈຳກັດ ແລະ ຈຳເປັນຕ້ອງໄດ້ນໍາໃຊ້ຢ່າງຍືນຍົງຂຶ້ນຕື່ມ (GoL, 2021).

ລັດຖະບານແຫ່ງ ສປປ ລາວ ຄວນຄຳນຶງເຖິງຜົນກະທົບຈາກການປ່ຽນແປງຄວາມປົກ ຫຸ້ມທີ່ດິນ ແລະ ການນໍາໃຊ້ທີ່ດິນຢ່າງຈິງຈັງ ແລະ ນຳຫຼັງຂໍ້ດັ່ງກ່າວມາພິຈາລະນາໃນການ ກຳນົດນະໂຍບາຍ ແລະ ການຕັດສິນບັນຫາການລົງທຶນ. ຂໍ້ສະເໜີແນະດັ່ງຕໍ່ໄປນີ້ ແມ່ນ ພິຈາລະນາຈາກຫັດສະນະການຄຸ້ມຄອງສອງດ້ານ: ການຕັດສິນບັນຫາ ແລະ ການຕິດຕາມ ກວດກາ.

ຕາຕະລາງ 2: ການສູນເສຍປ່າໄມ້ (ເຮັກຕາ) ພາຍໃນ 3 ປະເພດປ່າໄມ້ແຫ່ງຊາດ (#ຂອງໂຄງການ)

| | ປ່າປ້ອງກັນແຫ່ງຊາດ | ປ່າສະຫງວນແຫ່ງຊາດ | ປ່າຜະລິດແຫ່ງຊາດ | ເນື້ອທີ່ສູນເສຍທັງໝົດຂອງ ປ່າໄມ້ແຕ່ລະປະເພດ/ ຂະແໜງການ |
|---|---------------------|--------------------|--------------------|--|
| ການຂຸດຄົ້ນບໍ່ແຮ່ | 20,868 (48) | 6,422 (25) | 7,419 (18) | 34,709 |
| ການກະສິກຳ | 5,930 (42) | 112 (4) | 177 (7) | 6,219 |
| ການປູກຕົ້ນໄມ້ | 15,651 (40) | 5,278 (28) | 12,043 (29) | 32,972 |
| ເນື້ອທີ່ສູນເສຍທັງໝົດຂອງປ່າ ໄມ້ແຕ່ລະປະເພດ | 42,449 (130) | 11,812 (57) | 19,639 (54) | 73,900 |

³ <https://flegtlaos.com/resources/tlas/>

ການຄຸ້ມຄອງທີ່ດິນ

ການເຊົ່າ ແລະ ສໍາປະທານທີ່ດິນ ແລະ ການປ່ຽນແປງຄວາມປົກຫຸ້ມທີ່ດິນ ແລະ ການນໍາໃຊ້ທີ່ດິນ

ຂໍ້ສະເໜີແນະ ສໍາລັບການຕັດສິນບັນຫາ

ຂໍ້ສະເໜີແນະ ສໍາລັບການຕິດຕາມກວດກາ

- ລັດຖະບານແຫ່ງ ສປປ ລາວ ຄວນນໍາໃຊ້ວິທີການຕັດສິນບັນຫາທີ່ກ່ຽວຂ້ອງກັບການເຊົ່າ ແລະ ສໍາປະທານທີ່ດິນ ຂອງລັດ ອັນເຮັດໃຫ້ເກີດມີການປ່ຽນແປງຄວາມປົກຫຸ້ມ ແລະ ນໍາໃຊ້ທີ່ດິນ ຢ່າງຮອບດ້ານເລິກເຊິ່ງ ທີ່ພິຈາລະນາດ້ານສັງຄົມ, ສິ່ງແວດລ້ອມ ແລະ ເສດຖະກິດ. ຜູ້ຕັດສິນບັນຫາຈໍາເປັນຕ້ອງເຂົ້າໃຈແນວຄວາມຄິດຂອງຊີວິດການເປັນຢູ່ທີ່ດີຂອງປະຊາຊົນໂດຍລວມ ປະກອບມີຫຼາຍດ້ານທີ່ຕ້ອງພິຈາລະນາ ແລະ ບໍ່ຄວນປະເມີນການເຊົ່າ ແລະ ສໍາປະທານທີ່ດິນ ຂອງລັດຈາກຫັດສະນະດ້ານເສດຖະກິດ ພຽງຢ່າງດຽວ.
- ກ່ອນຈະມີໂຄງການເຊົ່າ ແລະ ສໍາປະທານ ຂອງລັດ ຈໍາເປັນຕ້ອງມີການປະເມີນຄວາມຖືກຕ້ອງຕາມກົດໝາຍຂອງການປ່ຽນແປງຄວາມປົກຫຸ້ມທີ່ດິນ ແລະ ການນໍາໃຊ້ທີ່ດິນທີ່ອາດເກີດຂຶ້ນ ເພື່ອປ້ອງກັນການຫັນປ່ຽນທີ່ດິນປ່າໄມ້ ຫຼື ກະສິກໍາແບບຜິດກົດໝາຍ. ການຫັນປ່ຽນປ່າໄມ້ ຕ້ອງໃຫ້ສອດຄ່ອງກັບລະບຽບການ ແລະ ນິຍາມໄມ້ທີ່ຖືກຕ້ອງຕາມກົດໝາຍຢ່າງເຂັ້ມງວດຕາມທີ່ໄດ້ລະບຸໄວ້ ໃນລະບົບຄໍາປະກັນໄມ້ທີ່ຖືກຕ້ອງຕາມກົດໝາຍພາຍໃຕ້ແຜນງານ FLEGT ຂອງ ສປປ ລາວ ແລະ ສະຫະພາບເອີຣົບ.
- ການຄຸ້ມຄອງໂຄງການເຊົ່າ ແລະ ສໍາປະທານທີ່ດິນ ຂອງລັດ ຈໍາເປັນຕ້ອງມີການພົວພັນແລກປ່ຽນຂໍ້ມູນໃຫ້ດີຂຶ້ນ ລະຫວ່າງຂະແໜງການຕ່າງໆ ຂອງລັດ ແລະ ທຸກໆພາກສ່ວນທີ່ມີສ່ວນກ່ຽວຂ້ອງທັງໝົດ, ໂດຍສະເພາະແມ່ນບ້ານທີ່ມີຖືກ ກະທົບຈາກໂຄງການ. ການອະນຸມັດໂຄງການເຊົ່າ ແລະ ສໍາປະທານທີ່ດິນ ຂອງລັດ ບໍ່ຄວນ ຂຶ້ນກັບຂະແໜງການໃດໜຶ່ງຂອງລັດຢ່າງດຽວ ແຕ່ຄວນເປີດໂອກາດໃຫ້ບັນດາຂະແໜງການຕ່າງໆຂອງລັດມີໜ້າທີ່ຮັບຜິດຊອບໃນການຄຸ້ມຄອງດ້ານສັງຄົມ, ສິ່ງແວດລ້ອມ ແລະ ເສດຖະກິດ ໃຫ້ມີສ່ວນຮ່ວມ (ຕົວຢ່າງ ລະຫວ່າງກະຊວງ/ກົມ, ສະພາແຫ່ງຊາດ/ຂັ້ນແຂວງ ແລະ ອົງການຈັດຕັ້ງມະຫາຊົນ ຫຼື ຄະນະກຳມະການທີ່ຮັບຜິດຊອບກ່ຽວຂ້ອງກັບການປ່ຽນແປງຄວາມປົກຫຸ້ມ ແລະ ນໍາໃຊ້ທີ່ດິນຂັ້ນເມືອງ ແລະ ຂັ້ນແຂວງ). ການສົນທະນາປຶກສາຫາລື ແລະ ໃຫ້ຂໍ້ມູນແບບເປີດກວ້າງ ໃນລະດັບຂັ້ນບ້ານ ກ່ຽວກັບ ໂຄງການເຊົ່າ ແລະ ສໍາປະທານ ຂອງລັດ ທີ່ກໍາລັງພິຈາລະນາ ແລະ ຜົນກະທົບຈາກການປ່ຽນແປງຄວາມປົກຫຸ້ມທີ່ດິນ ແລະ ການນໍາໃຊ້ທີ່ດິນ ທີ່ອາດຈະເກີດຂຶ້ນ ແມ່ນ ມີຄວາມສໍາຄັນຫຼາຍ.
- ເພື່ອສະໜັບສະໜູນການຕັດສິນບັນຫາ, ຂະບວນການອະນຸມັດໂຄງການເຊົ່າ ແລະ ສໍາປະທານທີ່ດິນ ຂອງລັດ ຄວນປະກອບມີ **ການວິເຄາະຕົ້ນທຶນ-ຜົນປະໂຫຍດ (cost-benefit analysis)** ເພື່ອສ້າງ ແລະ ປະເມີນສະຖານະການທາງດ້ານສັງຄົມ, ສິ່ງແວດລ້ອມ ແລະ ເສດຖະກິດ ແລະ ຜົນໄດ້ຮັບ ໂດຍອີງໃສ່ການປ່ຽນແປງຄວາມປົກຫຸ້ມທີ່ດິນ ແລະ ການນໍາໃຊ້ທີ່ດິນທີ່ໄດ້ສະເໜີມາ.
- ກ່ອນການອະນຸມັດໂຄງການເຊົ່າ ແລະ ສໍາປະທານທີ່ດິນ ຂອງລັດ ມັນມີຄວາມຈໍາເປັນໃນການວິເຄາະ ກ່ຽວກັບການຄອບຄອງທີ່ດິນ ໂດຍອີງໃສ່ສະຖານະສິດທິທີ່ດິນທີ່ມີຢູ່ແລ້ວ. ສິດທິທີ່ດິນ ສໍາລັບບຸກຄົນ ແລະ ບ້ານຄວນຖືກຍອມຮັບຕາມລະບຽບກົດໝາຍ. ການປະຕິບັດມາດຕະການທີ່ຍຸດຕິທໍາ ຕໍ່ກັບຜູ້ນໍາໃຊ້ທີ່ດິນແບບບໍ່ເປັນທາງການ ຫຼື ຕາມຮິດຄອງປະເພນີໃນເຂດທີ່ດິນຂອງລັດ ແມ່ນມີຄວາມສໍາຄັນຫຼາຍ ເພື່ອຮັບປະກັນຄວາມໝັ້ນຄົງທາງດ້ານຊີວິດການເປັນຢູ່ຂອງຊາວກະສິກອນຂະໜາດນ້ອຍ.
- ຄວນຮັບປະກັນວ່າ ເງື່ອນໄຂທາງດ້ານກົດໝາຍທີ່ນັກລົງທຶນ ຈໍາເປັນຕ້ອງຈັດສັນ ແລະ ຮັບປະກັນງົບປະມານສໍາລັບ **ການບູລະນະ ຫຼື ການຟື້ນຟູທີ່ດິນ** (ຟື້ນຟູເຂດຊຸດຄັ້ນບໍ່ແຮ່ໃຫ້ກາຍເປັນປ່າໄມ້, ຟື້ນຟູຜືນທີ່ສວນປູກກ້ວຍໃຫ້ກັບກາຍເປັນດິນນາ) ໄດ້ຖືກຈັດຕັ້ງປະຕິບັດ.

- ຕິດຕາມກວດກາ ໂຄງການເຊົ່າ ແລະ ສໍາປະທານທີ່ດິນ ຂອງລັດ ທີ່ໄດ້ຮັບການອະນຸມັດຢູ່ພື້ນທີ່ພາກສະໜາມຕົວຈິງ ແມ່ນມີຄວາມຈໍາເປັນຫຼາຍເພື່ອຫຼີກເວັ້ນ ການປ່ຽນແປງຄວາມປົກຫຸ້ມທີ່ດິນ ແລະ ການນໍາໃຊ້ທີ່ດິນທີ່ບໍ່ໄດ້ຮັບອະນຸມັດ. ໃນລະຫວ່າງການຈັດຕັ້ງປະຕິບັດໂຄງການ ຈໍາເປັນຕ້ອງມີການຕິດຕາມກວດກາ ຢູ່ພາກສະໜາມໂດຍພະນັກງານຂັ້ນເມືອງຈາກຂະແໜງການປ່າໄມ້, ກະສິກໍາ ແລະ ສິ່ງແວດລ້ອມ ໃນຂັ້ນຕອນການກະກຽມ ຫຼື ບຸກເບີກທີ່ດິນ. ບ້ານທີ່ມີສ່ວນກ່ຽວຂ້ອງສາມາດເຂົ້າຮ່ວມສະໜັບສະໜູນການຕິດຕາມກວດກາ.
- ນໍາໃຊ້ລະບົບຄໍາປະກັນໄມ້ທີ່ຖືກຕ້ອງຕາມກົດໝາຍຂອງແຜນງານ FLEGT (ໄມ້ທີ່ມາຈາກ ເຂດປ່າຜະລິດແຫ່ງຊາດ, ເຂດຫັນປ່ຽນທີ່ດິນເພື່ອເປົ້າໝາຍການພັດທະນາ, ສວນປູກໄມ້, ປ່າຊົມໃຊ້ຂອງບ້ານ) ໃນພາກສະໜາມ ເພື່ອຮັບປະກັນວ່າ ຈະມີພຽງການຫັນປ່ຽນທີ່ດິນປ່າໄມ້ຢ່າງຖືກຕ້ອງຕາມກົດໝາຍ ເທົ່ານັ້ນ ທີ່ຈະຖືກອະນຸມັດໃຫ້ແກ່ໂຄງການເຊົ່າ ແລະ ສໍາປະທານທີ່ດິນ ຂອງລັດ. ຄວນມີການສົມທົບກັບ ກົມກວດກາປ່າໄມ້ໃນການຕິດຕາມກວດກາພາກສະໜາມ.
- ລະບົບການຕິດຕາມກວດກາການທໍາລາຍປ່າໄມ້ຂອງກະຊວງກະສິກໍາ ແລະ ປ່າໄມ້ ຄວນຖືກນໍາໃຊ້ເພື່ອຕິດຕາມກວດກາໂຄງການເຊົ່າ ແລະ ສໍາປະທານທີ່ດິນ ຂອງລັດຂະໜາດໃຫຍ່ ແລະ ເພື່ອຕິດຕາມກວດກາການປ່ຽນແປງຄວາມປົກຫຸ້ມທີ່ດິນ ແລະ ການນໍາໃຊ້ທີ່ດິນ ທີ່ເກີນຂອບເຂດທີ່ໄດ້ຮັບອະນຸມັດ. ຈໍາເປັນ ຕ້ອງມີການປະສານສົມທົບກັບເຈົ້າໜ້າທີ່ກວດກາປ່າໄມ້ຂັ້ນແຂວງ ແລະ ຂັ້ນເມືອງ ແລະ ຄວນມີສ່ວນຮ່ວມໃນການຄຸ້ມຄອງໂຄງການເຊົ່າ ແລະ ສໍາປະທານທີ່ດິນ ຂອງລັດ. ສໍາລັບການຫັນປ່ຽນທີ່ດິນກະສິກໍາ, ພາລະບົດບາດໃນລັກ ສະນະທີ່ຄ້າຍຄືກັນ ຂອງ ກົມພັດທະນາ ແລະ ຄຸ້ມຄອງທີ່ດິນກະສິກໍາ ແມ່ນມີຄວາມຈໍາເປັນທີ່ສຸດ.
- “ຄະນະກຳມະທິການສິ່ງເສີມ ແລະ ຄຸ້ມຄອງການລົງທຶນ” ຂັ້ນສູນກາງ ແລະ ແຂວງ ຄວນກຳນົດເອົາ **ການຕິດຕາມກວດກາໂຄງການເຊົ່າ ແລະ ສໍາປະທານທີ່ດິນ ຂອງລັດ ເປັນບູລິມະສິດໃນພາລະບົດບາດຂອງຕົນ** ລວມທັງ “ກົນໄກການ ຕິດຕາມກວດກາແບບທັນການ” ເພື່ອຮັບມືການປ່ຽນແປງຄວາມປົກຫຸ້ມທີ່ດິນ ແລະ ການນໍາໃຊ້ທີ່ດິນທີ່ບໍ່ໄດ້ຮັບອະນຸມັດ; ກະຊວງກະສິກໍາ ແລະ ປ່າໄມ້ ແລະ ກະຊວງຊັບພະຍາກອນທຳມະຊາດ ແລະ ສິ່ງແວດລ້ອມ ຄວນເປັນເຈົ້າການໃນການຈັດຕັ້ງປະຕິບັດວຽກງານດັ່ງກ່າວ.

ເອກະສານອ້າງອີງ

Alex Van Der Meer Simo, Peter Kanowski & Keith Barney (2019) Revealing environmental income in rural livelihoods: evidence from four villages in Lao PDR, *Forests, Trees and Livelihoods*, 28:1.
https://www.researchgate.net/publication/329470066_Revealing_Environmental_Income_in_Rural_Livelihoods_Evidence_from_Four_Villages_in_Lao_PDR

Cornelia Hett, Vong Nanhthavong, Savanh Hanephom, Anongsone Phommachanh, Bounngong Sidavong, Ketkeo Phouangphet, Juliet Lu, Annie Shattuck, Micah Ingalls, Rasso Bernhard, Souphaphone Phathitmixay, Chanthavone Phomphakdy, Andreas Heinemann, Michael Epprecht (2020). Land Leases and Concessions in the Lao PDR: A characterization of investments in land and their impacts. Bern: Centre for Development and Environment (CDE), University of Bern, Switzerland, with Bern Open Publishing, 150 pp. <https://www.k4d.la/publications/>

Forest Trend Policy Brief (2015). Forest Conversion in Lao PDR: Implications and Impacts of Expanding Land Investments. <https://www.forest-trends.org/publications/forest-conversion-in-lao-pdr-implications-and-impacts-of-expanding-land-investments/>

GoL. 2021. 9TH FIVE-YEAR NATIONAL SOCIO-ECONOMIC DEVELOPMENT PLAN (2021-2025)

GoL, Ministry of Agriculture and Forestry, Department of Forestry (2020). National REDD+ Results Report for REDD+ Results Payment under the UNFCCC Annex 1 Activity Data Report March 2020

Midgley S. J., P. R. Stevens & R. J. Arnold (2017): Hidden assets: Asia's smallholder wood resources and their contribution to supply chains of commercial wood, *Australian Forestry*, DOI: 10.1080/00049158.2017.1280750
To link to this article: <http://dx.doi.org/10.1080/00049158.2017.1280750>

Nanhthavong Vong, Christoph Oberlack, Cornelia Hett, Peter Messerli, Michael Epprecht (2021). Pathways to human well-being in the context of land acquisitions in Lao PDR, *Global Environmental Change*, Volume 68, <https://doi.org/10.1016/j.gloenvcha.2021.102252>.

ໂຄງການຄວາມຮູ້ເພື່ອການພັດທະນາ (K4D)

ໂຄງການ K4D ເປັນໂຄງການລິເລີ່ມ ລະຫວ່າງ ລັດຖະບານ ແຫ່ງ ສປປ ລາວ ແລະ ສະວິດເຊີແລນ ໂດຍຈັດຕັ້ງປະຕິບັດ ແລະ ສະໜັບສະໜູນທາງດ້ານວິຊາການຂອງສູນເພື່ອການພັດທະນາ ແລະ ສິ່ງແວດລ້ອມ (CDE) ຂອງນະໜາວິທະຍາໄລເບີນ, ປະເທດສະວິດເຊີແລນ ແລະ ການສະໜັບສະໜູນດ້ານການເງິນຈາກ ອົງການເພື່ອການຮ່ວມມື ແລະ ການພັດທະນາ ຂອງປະເທດສະວິດເຊີແລນ (SDC). ໂຄງການ K4D ສົ່ງເສີມການສະໜອງຂໍ້ມູນ ແລະ ການແລກປ່ຽນຂໍ້ມູນ-ຂ່າວສານ ລະຫວ່າງ ຂະແໜງການ ແລະ ລະຫວ່າງ ຂັ້ນສູນກາງ ແລະ ທ້ອງຖິ່ນ ເພື່ອສົ່ງເສີມ ການນໍາໃຊ້ຫຼັກຖານ ຫຼື ຂໍ້ມູນ ເປັນບ່ອນອີງ ໃນການວາງແຜນ ແລະ ການຕັດສິນບັນຫາ ເພື່ອການພັດທະນາແບບຍືນຍົງ (www.k4d.la)

ຂຽນໂດຍ: Richard Hackman. CDE Laos Office, Vientiane

ສະໜັບສະໜູນດ້ານວິຊາການ: Rasso Bernhard and Yothin Chanthasumlet, CDE Laos Office, Vientiane

ຜູ້ກວດແກ້: Michael Epprecht, Vong Nanhthavong and Phetsaphone Thanasak, CDE Office Laos Vientiane ແລະ ທ່ານ ປີເຕີ ຖາວອນ, ກົມປ່າໄມ້.

ອອກແບບ: Watcharapol Isarangkul Na Ayuthaya

ຈັດພິມ: ໂຮງພິມ ປານຄໍາ ຈໍາປາ, ນະຄອນຫຼວງວຽງຈັນ, ສປປ ລາວ



Schweizerische Eidgenossenschaft
Confédération suisse
Confederazione Svizzera
Confederaziun svizra

Swiss Agency for Development
and Cooperation (SDC)

u^b

UNIVERSITÄT
BERN

CDE
CENTRE FOR DEVELOPMENT
AND ENVIRONMENT

Centre for Development and
Environment (CDE)
Country office in the Lao PDR

E-mail: info@k4d.la
Website: www.cde.unibe.ch